



REGIONE AUTÒNOMA DE SARDIGNA
REGIONE AUTONOMA DELLA SARDEGNA

Allegato alla Delib.G.R. n. 30/71 del 30.9.2022

Linee di indirizzo per l'adozione dell'atto aziendale dell'Azienda regionale della salute (ARES)

Indice

1. L'Azienda regionale della salute (ARES)
2. Gli organi dell'Azienda
 - Il direttore generale
 - Il collegio sindacale
 - Il collegio di direzione
3. La direzione aziendale
 - Il direttore sanitario
 - Il direttore amministrativo
4. L'organismo indipendente di valutazione
5. L'organizzazione tecnico-amministrativa
 - Staff della Direzione generale
 - Aree tecnico-amministrative
 - Aree correlate alle attività sanitarie e socio-sanitarie

Premessa

L'art. 4, comma 5, della L.R. 11.9.2020, n. 24, stabilisce che il direttore generale dell'Azienda regionale della salute (ARES) esercita i propri compiti, direttamente o mediante delega secondo le previsioni dell'atto aziendale, elaborato sulla base degli indirizzi stabiliti dalla Giunta regionale, su proposta dell'Assessore regionale competente in materia di sanità, previo parere della Commissione consiliare competente.

Gli indirizzi regionali intendono perseguire i seguenti obiettivi fondamentali:

- garantire l'unitarietà, l'uniformità ed il coordinamento delle funzioni di supporto alle aziende sanitarie ospedaliere e territoriali nell'erogazione delle prestazioni del servizio sanitario regionale;



REGIONE AUTÒNOMA DE SARDIGNA
REGIONE AUTONOMA DELLA SARDEGNA

- fornire specifiche indicazioni per la realizzazione dell'autonomia imprenditoriale prevista dalla normativa nazionale (art. 3, comma 1-bis, del D.Lgs. 30.12.1992, n. 502, e s.m.i.), che deve consentire alle aziende di assumere la responsabilità dei risultati che la Regione chiede loro di perseguire;
- promuovere l'integrazione e la cooperazione fra le aziende sanitarie e favorire il coordinamento a livello regionale e la centralizzazione, attraverso il ruolo assegnato all'ARES, delle politiche del personale e delle politiche finalizzate all'acquisto di beni e servizi, elaborate dalle singole Aziende sanitarie, e allo sviluppo della sanità digitale in ambito regionale attraverso l'innovazione tecnologica e il potenziamento del sistema informativo;
- garantire il miglioramento della qualità e dell'adeguatezza dei servizi sanitari;
- sostenere la formazione degli operatori e la valorizzazione delle competenze professionali.

L'atto aziendale specifica la missione dell'Azienda, il cui compito principale è quello di fornire alle aziende sanitarie (Aziende socio sanitarie locali (ASL), Aziende ospedaliero-universitarie di Cagliari e Sassari, Azienda di rilievo nazionale ed alta specializzazione "G. Brotzu" (ARNAS), Azienda regionale dell'emergenza e urgenza della Sardegna (AREUS)) i servizi tecnico-amministrativi di supporto alla erogazione delle prestazioni sanitarie e sociosanitarie garantendo l'efficacia e impiegando in modo efficiente le risorse assegnate.

Il governo complessivo dell'ARES richiede, pertanto, un'integrazione tra la dimensione di salute facente capo alle aziende sanitarie e la dimensione economica, ossia, le scelte gestionali devono garantire i servizi e le prestazioni previsti dalla programmazione regionale nel rispetto dell'equilibrio economico.

ARES è al servizio delle Aziende sanitarie per facilitare lo svolgimento delle funzioni amministrative.

L'atto aziendale deve, tra l'altro, prevedere:

- le modalità di coinvolgimento del direttore amministrativo e sanitario nella direzione complessiva aziendale;
- l'unitarietà dello staff della direzione;
- le funzioni, i processi di integrazione e le modalità di raccordo delle attività tecnicoamministrative accentrate presso ARES con i direttori generali delle aziende sanitarie e con i servizi previsti a livello decentrato nelle ASL (Presidi Ospedalieri Unici, Distretti, Dipartimenti territoriali) e nelle altre aziende sanitarie;
- l'apporto degli organi e organismi previsti dalla normativa vigente al processo di governo economico;



REGIONE AUTÒNOMA DE SARDIGNA
REGIONE AUTONOMA DELLA SARDEGNA

- gli elementi identificativi dell'Azienda, con riferimento alla denominazione e alla sede legale, nonché il logo ufficiale dell'azienda individuato apponendo al logo del Servizio sanitario regionale, unico per l'intero servizio, il nome dell'Azienda.

1. L'Azienda regionale della salute (ARES)

Ai sensi della citata L.R. n. 24/2020, l'ARES svolge le funzioni maniera centralizzata:

- a) centrale di committenza per conto delle aziende sanitarie e ospedaliere della Sardegna ai sensi degli articoli 38 e 39 del decreto legislativo 18 aprile 2016, n. 50 (Codice dei contratti pubblici) e successive modifiche ed integrazioni, con il coordinamento dell'Assessorato regionale competente in materia di sanità. Nell'esercizio di tale funzione può avvalersi della centrale regionale di committenza di cui all'articolo 9 della legge regionale 29 maggio 2007, n. 2 (legge finanziaria 2007), e successive modifiche ed integrazioni. Con la facoltà di tutte le aziende di procedere direttamente all'acquisizione di beni e servizi nei limiti di quanto previsto dall'articolo 37 del decreto legislativo n. 50 del 2016;
- b) gestione delle procedure di selezione e concorso del personale del Servizio sanitario regionale, sulla base delle esigenze rappresentate dalle singole aziende; può delegare alle aziende sanitarie, sole o aggregate, le procedure concorsuali per l'assunzione di personale dotato di elevata specificità;
- c) gestione delle competenze economiche e della gestione della situazione contributiva e previdenziale del personale delle aziende sanitarie regionali;
- d) gestione degli aspetti legati al governo delle presenze nel servizio del personale;
- e) omogeneizzazione della gestione dei bilanci e della contabilità delle singole aziende ivi compreso il sistema di internal auditing;
- f) omogeneizzazione della gestione del patrimonio;
- g) supporto tecnico all'attività di formazione del personale del servizio sanitario regionale;
- h) procedure di accreditamento ECM;
- i) servizi tecnici per la valutazione delle tecnologie sanitarie (Health technology assessment - HTA), servizi tecnici per la fisica sanitaria e l'ingegneria clinica;
- j) gestione delle infrastrutture di tecnologia informatica, connettività, sistemi informativi e flussi dati in un'ottica di omogeneizzazione e sviluppo del sistema ICT;
- k) progressiva razionalizzazione del sistema logistico;
- l) gestione della committenza inerente l'acquisto di prestazioni sanitarie e socio-sanitarie da privati sulla base dei piani elaborati dalle aziende sanitarie;



REGIONE AUTÒNOMA DE SARDIGNA
REGIONE AUTONOMA DELLA SARDEGNA

- m) gestione degli aspetti economici e giuridici del personale convenzionato;
- n) tutte le competenze in materia di controlli di appropriatezza e di congruità dei ricoveri ospedalieri di qualunque tipologia, utilizzando metodiche identiche per tutte le strutture pubbliche e private. Il valore dei ricoveri giudicati inappropriati è scontato dalle spettanze alla struttura interessata al pagamento immediatamente successivo alla notifica del giudizio definitivo di appropriatezza;
- o) omogeneizzazione dell'assistenza farmaceutica, protesica, integrativa e dell'utilizzo dei dispositivi medici anche attraverso la valutazione delle tecnologie sanitarie (HTA) per consentire l'implementazione dell'utilizzo della cartella elettronica e del fascicolo sanitario elettronico per le ricerche epidemiologiche, per consentire l'integrazione delle reti sanitarie, per qualificare le attività di HTA e per creare network dematerializzati di logistica sanitaria.

Per tali funzioni si precisa che:

- per le funzioni di cui alla lett. a): resta salva la facoltà di tutte le aziende di procedere direttamente all'acquisizione di beni e servizi nei limiti di quanto previsto dall'articolo 37 del decreto legislativo n. 50 del 2016;
- per le funzioni di cui alla lett. d): sono esercitate sulla base delle indicazioni delle singole aziende;
- per le funzioni di cui alla lett. g): sono esercitate sulla base dei piani di formazione elaborati dalle aziende;
- per le funzioni di cui alla lett. i) e in particolare per quanto concerne la fisica sanitaria: è riconosciuto autonomia per l'attività della fisica sanitaria, oltre che alle Aziende ARNAS Brotzu e AOU di Sassari, alla ASL di Nuoro; presso le altre Aziende è implementata la funzione;
- per le funzioni di cui alla lett. l): sono esercitate sulla base delle indicazioni delle singole aziende.

Nella definizione dell'articolazione organizzativa l'ARES deve pertanto tenere conto dei sistemi di organizzazione che consentono il progressivo accentramento dei processi di ordine tecnico, logistico, organizzativo e informativo per lo svolgimento delle funzioni soprarichiamate.

L'ARES svolge la sua funzione di supporto attraverso un'analisi sistematica dei bisogni e fabbisogni specifici forniti e rappresentati dalle aziende sanitarie. L'atto aziendale deve indicare le soluzioni organizzative per garantire che le attività di gestione siano strettamente correlate con le attività di programmazione e controllo, al fine di assicurare la piena operatività delle azioni programmate. Per assicurare l'armonizzazione delle funzioni di committenza riferite all'acquisto di prestazioni sanitarie e socio-sanitarie da privati sulla base dei piani elaborati dalle ASL e le funzioni di produzione in capo alle aziende sanitarie, l'atto aziendale deve declinare il ruolo e i compiti delle macroarticolazioni organizzative nei differenti livelli di gestione e le modalità di



REGIONE AUTÒNOMA DE SARDIGNA
REGIONE AUTONOMA DELLA SARDEGNA

raccordo gestionale tra la sua tecnostruttura amministrativa e i direttori generali delle ASL. Analogamente dovrà avvenire per l'esercizio delle funzioni in materia di controlli di appropriatezza e di congruità dei ricoveri ospedalieri di qualunque tipologia nelle strutture pubbliche e private.

Nell'esercizio della funzione di programmazione strategica la Direzione aziendale si avvale delle competenti strutture organizzative aziendali, attraverso la definizione di apposite procedure ed idonei strumenti di verifica. Tali strumenti dovranno prevedere, con riferimento all'ARES, in particolare:

- la verifica, in funzione dell'esercizio dei poteri di indirizzo della Direzione aziendale, dell'effettiva attuazione da parte dei dirigenti delle scelte strategiche contenute nelle direttive e negli altri atti di indirizzo programmatico;
- l'analisi, preventiva e successiva, della congruenza e/o degli eventuali scostamenti tra le "mission" affidate e realizzate, gli obiettivi operativi assegnati e raggiunti, le scelte operative effettuate ed il corretto impiego delle risorse umane, finanziarie e materiali;
- la programmazione operativa affidata alle strutture organizzative che conducono le rispettive attività in modo da garantire la migliore qualità dei servizi prodotti, l'immediatezza delle risposte al cittadino e l'accesso alle prestazioni, tenuto conto degli obiettivi, risorse ed azioni fissate nel budget assegnato;
- le attività di monitoraggio e controllo finalizzate ad adottare le eventuali azioni correttive in seguito alle attività di audit aziendale e di controllo e valutazione effettuate dagli organismi competenti;
- le attività strutturate del programma di internal auditing che supportano la Direzione strategica nel conseguimento degli obiettivi aziendali, svolgendo attività indipendente ed obiettiva attraverso un approccio professionale sistematico di: analisi/monitoraggio dei processi di governance, di verifica di regolarità contabile amministrativa, di controllo di metodo e di conformità alle linee guida/regolamenti, ai vincoli normativi, alle direttive e procedure aziendali.

2. Gli organi dell'Azienda

Il direttore generale

È demandata al direttore generale l'adozione dei seguenti atti:

- atto aziendale;
- nomina e revoca del direttore amministrativo e del direttore sanitario;
- nomina dei componenti del collegio sindacale ai sensi della vigente normativa regionale in materia di aziende socio-sanitarie locali designati dai soggetti competenti;



REGIONE AUTÒNOMA DE SARDIGNA
REGIONE AUTONOMA DELLA SARDEGNA

- nomina dell'organismo indipendente di valutazione;
- nomina dei responsabili delle strutture dell'Azienda e conferimento, sospensione e revoca degli incarichi;
- regolamenti di organizzazione, funzionamento e proposta di dotazione organica dell'ARES; g) atti di bilancio;
- atti vincolanti il patrimonio e il bilancio per più di cinque anni previamente autorizzati dalla Giunta regionale;
- ogni altro atto necessario al funzionamento dell'Azienda, in conformità a quanto stabilito da leggi regionali e deliberazioni della Giunta regionale.

Il direttore generale dell'ARES inoltre convoca e presiede il coordinamento dei direttori generali delle aziende sanitarie.

L'atto aziendale deve prevedere:

- le modalità di adozione degli atti da parte del direttore generale. Le delibere del direttore generale devono essere assunte con il preventivo parere del direttore sanitario e di quello amministrativo;
- le modalità di delega: il direttore generale può delegare specifiche funzioni con riferimento a particolari obiettivi, determinati ambiti settoriali di attività o singoli atti o procedimenti al direttore sanitario, al direttore amministrativo ed ai direttori di struttura complessa; i termini e i contenuti della delega devono essere portati a conoscenza del collegio sindacale e dei soggetti delegati;
- la pubblicazione degli atti nell'albo dell'Azienda entro dieci giorni dalla loro adozione e per quindici giorni consecutivi e le modalità di pubblicazione sul sito web aziendale.

Il collegio sindacale

Il collegio sindacale:

- esercita il controllo di regolarità amministrativa e contabile;
- vigila sull'osservanza delle disposizioni normative vigenti;
- verifica la regolare tenuta della contabilità e la corrispondenza del bilancio alle
- risultanze dei libri e delle scritture contabili;
- accerta trimestralmente la consistenza di cassa e l'esistenza dei valori e dei titoli in proprietà, deposito, cauzione e custodia;



REGIONE AUTÒNOMA DE SARDIGNA
REGIONE AUTONOMA DELLA SARDEGNA

- riferisce, almeno trimestralmente, alla Regione, anche su richiesta di quest'ultima, sui risultati del riscontro eseguito, denunciando immediatamente i fatti se vi è fondato sospetto di gravi irregolarità.

La durata, composizione, designazione e requisiti dei componenti del collegio sindacale sono disciplinati dall'art. 4, comma 9, e seguenti della L.R. n. 24/2020.

Il collegio di direzione

Il collegio di direzione è organo dell'Azienda ai sensi dell'articolo dall'art. 17 del D.Lgs. 30.12.1992, n. 502 e s.m.i., supporta la Direzione aziendale nel perseguimento della missione aziendale e nel governo complessivo dell'Azienda. Il collegio di direzione svolge le funzioni previste dal citato art. 17 del D.Lgs. n. 502/1992.

Il collegio di direzione:

- è presieduto dal direttore generale, salvo delega al direttore sanitario o amministrativo per la trattazione di temi rientranti nella sua specifica competenza;
- si riunisce di norma una volta al trimestre;
- è composto dai seguenti dirigenti:
 - i direttori sanitario e amministrativo aziendali;
 - i direttori di dipartimento (se istituiti);
 - i dirigenti facenti parte dello staff della direzione generale.

L'atto aziendale può prevedere la partecipazione dei direttori delle strutture afferenti alla Direzione sanitaria e alla Direzione amministrativa, disciplina inoltre le competenze del collegio nonché le relazioni con gli altri organi aziendali. Il funzionamento del collegio di direzione è disciplinato da apposito regolamento elaborato dal collegio stesso ed adottato dal direttore generale. Qualora il direttore generale assuma decisioni non conformi rispetto al parere o alle proposte del collegio di direzione, formula adeguate motivazioni che trasmette al collegio.

Ai componenti del collegio non è corrisposto alcun emolumento, compenso, indennità o rimborso spese.

3. La direzione aziendale

La direzione aziendale è composta dal direttore generale, dal direttore sanitario e dal direttore amministrativo.



REGIONE AUTÒNOMA DE SARDIGNA
REGIONE AUTONOMA DELLA SARDEGNA

Il direttore generale, coadiuvato dal direttore sanitario e dal direttore amministrativo, dirige, ai fini organizzativi, i servizi della Direzione generale (staff della direzione generale), secondo un apposito regolamento.

Nell'ambito dell'atto aziendale è opportuno:

- prevedere che il direttore generale sia responsabile del governo complessivo aziendale;
- rafforzare la partecipazione dei direttori sanitario e amministrativo alla direzione strategica aziendale;
- prevedere che i direttori amministrativo e sanitario, nell'ambito del governo complessivo aziendale, siano specificamente preposti a quello economico e al governo delle funzioni aziendali;
- prevedere che al direttore sanitario e amministrativo possano essere attribuite specifiche responsabilità di gestione;
- sviluppare la funzione di valutazione e controllo strategico dell'ARES ai sensi della normativa vigente mediante lo staff della direzione aziendale.

Il direttore sanitario

Ai sensi dell'art. 16, comma 3, della L.R. n. 24/2020, l'atto aziendale deve specificare le modalità di partecipazione del direttore sanitario alla direzione dell'Azienda sulla base dei seguenti indirizzi:

- governo complessivo dell'Azienda: partecipazione al processo di programmazione e
- controllo dell'azienda, nell'ambito della direzione aziendale;
- coordinamento con le aziende sanitarie: monitoraggio del livello dei servizi e delle prestazioni erogate dalle strutture private accreditate rispetto a quelle contrattate da ARES e rapporti con i servizi sanitari delle ASL interessate;
- sovrintendenza rispetto alla funzione di produzione ed erogazione con riferimento all'appropriatezza e congruità dei ricoveri ospedalieri di qualunque tipologia effettuati nelle strutture pubbliche e private;
- sovrintendenza rispetto alle funzioni correlate alla gestione dei processi per la valutazione delle tecnologie sanitarie (Health technology assessment - HTA), risk management, clinical governance, governo dell'assistenza farmaceutica e protesica e implementazione della sanità digitale.

Il direttore sanitario aziendale, inoltre, collabora con il Direttore generale al fine di individuare le migliori professionalità aziendali per il corretto funzionamento delle strutture.



REGIONE AUTÒNOMA DE SARDIGNA
REGIONE AUTONOMA DELLA SARDEGNA

Il direttore amministrativo

Ai sensi dell'art. 16, comma 3, della L.R. n. 24/2020, l'atto aziendale specifica le modalità di partecipazione del direttore amministrativo alla direzione dell'azienda sulla base dei seguenti indirizzi:

- governo complessivo dell'Azienda: partecipazione al processo di programmazione e
- controllo dell'Azienda, nell'ambito della direzione aziendale;
- sovrintendenza rispetto alle funzioni amministrative e di supporto: coordinamento dei servizi amministrativi e di supporto nell'ambito degli indirizzi strategici generali dell'Azienda.

Il direttore amministrativo aziendale, inoltre:

- cura il buon andamento e l'imparzialità della azione amministrativa e le strategie di gestione del patrimonio dell'ARES;
- assicura la correttezza, completezza e trasparenza dei processi di formazione dei documenti rappresentativi delle dinamiche economiche, finanziarie e patrimoniali dell'azienda.

4. L'organismo indipendente di valutazione (OIV)

L'organismo indipendente di valutazione è costituito ai sensi dell'art.14 del D.Lgs. n. 150/2009, svolge funzioni di controllo ed è composto da tre membri esterni e svolge i seguenti compiti:

- monitorare il funzionamento complessivo del sistema di valutazione, della trasparenza e integrità dei controlli interni ed elaborare una relazione annuale sullo stato dello stesso;
- comunicare tempestivamente le criticità riscontrate ai competenti organi interni di governo ed amministrazione, nonché alla Corte dei conti e al Dipartimento della funzione pubblica;
- validare la relazione sulla performance e assicurarne la visibilità attraverso la pubblicazione sul sito istituzionale dell'amministrazione; garantire la correttezza dei processi di misurazione e valutazione, nonché l'utilizzo dei premi secondo quanto previsto dal succitato decreto legislativo, dai contratti collettivi nazionali, dai contratti integrativi, dai regolamenti interni all'amministrazione, nel rispetto del principio di valorizzazione del merito e della professionalità;
- proporre, sulla base del sistema di misurazione e valutazione della performance, all'organo di indirizzo politico-amministrativo, la valutazione annuale dei dirigenti di vertice e l'attribuzione ad essi dei suddetti premi;
- è responsabile della corretta applicazione delle linee guida, delle metodologie e degli strumenti predisposti dal Dipartimento della funzione pubblica;



REGIONE AUTÒNOMA DE SARDIGNA
REGIONE AUTONOMA DELLA SARDEGNA

- promuovere e attestare l'assolvimento degli obblighi relativi alla trasparenza e all'integrità di cui al titolo II del D.lgs. n. 150/2009;
- verificare i risultati e le buone pratiche di promozione delle pari opportunità.

5. L'organizzazione tecnico-amministrativa

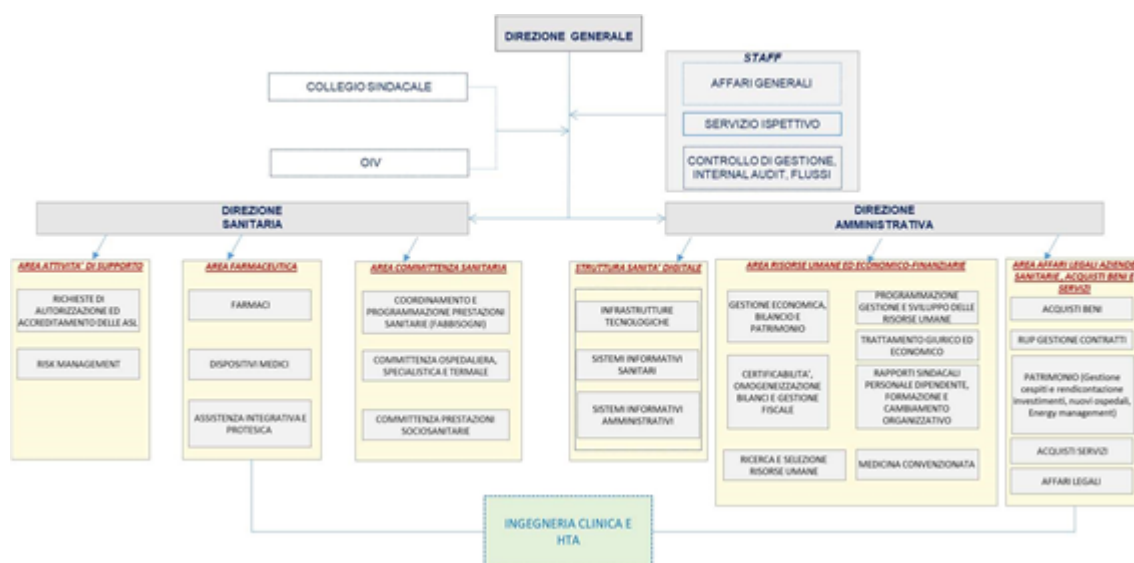
L'atto aziendale individua le strutture operative dotate di autonomia gestionale o tecnico-professionale soggette a rendicontazione analitica, le competenze dei relativi responsabili e disciplina l'organizzazione dell'ARES secondo il modello dipartimentale.

Con riferimento al ruolo delle articolazioni organizzative è possibile distinguere le seguenti componenti:

- la direzione strategica, costituita dalla direzione generale;
- lo staff della direzione strategica che garantisce il supporto nelle attività e nei processi amministrativi ed istituzionali e di programmazione e controllo;
- le aree tecnico-amministrative dedicate al supporto delle attività tecniche ed amministrative delle aziende sanitarie e alla definizione degli standard di funzionamento dell'Azienda;
- le aree correlate alle attività sanitarie e socio sanitarie delle aziende sanitarie in materia di committenza, omogeneizzazione dell'assistenza farmaceutica, e protesica, integrativa e dell'utilizzo dei dispositivi medici, qualità, appropriatezza, supporto amministrativo burocratico all'accreditamento sulla base delle indicazioni fornite dalle Aziende.



REGIONE AUTONOMA DE SARDIGNA
REGIONE AUTONOMA DELLA SARDEGNA



Modello esemplificativo e non vincolante di organizzazione ARES. Figura 4 – Allegato n. 1 alla Delib.G.R. n. 36/47 del 31.8.2021

Staff della Direzione generale

Nello staff della Direzione generale di ARES, di norma, sono allocate le seguenti funzioni:

- segreteria di direzione strategica, affari generali e servizio giuridico-amministrativo, trasparenza, anticorruzione, relazioni istituzionali e comunicazione pubblica;
- servizio ispettivo;
- programmazione e controllo di gestione, flussi informativi, internal audit.

Aree tecnico-amministrative

Area risorse umane ed economico finanziarie

L'Area risorse umane ed economico finanziarie è articolata per assicurare le seguenti funzioni:

- certificabilita', omogeneizzazione bilanci AS e gestione fiscale;
- gestione economica, bilancio e patrimonio dell'ARES;
- immobilizzazioni, magazzini e casse economali bilancio dell'ARES;
- trattamento giuridico ed economico personale;
- ricerca e selezione risorse umane, sulla base delle indicazioni fornite dalle ASL;
- medicina convenzionata;



REGIONE AUTÒNOMA DE SARDIGNA
REGIONE AUTONOMA DELLA SARDEGNA

- rapporti sindacali personale dipendente, formazione e cambiamento organizzativo;
- omogeneizzazione della gestione del patrimonio.

Area affari legali aziende sanitarie

Area affari legali

L'Area affari legali è articolata per assicurare le seguenti funzioni:

- gestione pre-contenzioso e contenzioso in sede stragiudiziale e giudiziale di ARES;
- gestione delle procure speciali per il patrocinio legale, relativamente a tutte le giurisdizioni;
- gestione e monitoraggio delle pratiche in contenzioso, e dei relativi rapporti con i legali esterni;
- gestione del conferimento degli incarichi di patrocinio e di consulenza legale, e liquidazione delle relative competenze secondo la relativa regolamentazione;
- gestione pre-contenzioso e contenzioso in sede stragiudiziale e giudiziale di ARES
- predisposizione di pareri e consulenze legali;
- supporto legale secondo le norme regolamentari al riguardo;
- regolamentazione e gestione del patrocinio legale ai dipendenti ed agli altri aventi pari diritto;
- gestione dei sinistri e gestione della copertura assicurativa RCT – RCO, delle franchigie assicurative con relative liquidazioni, degli adempimenti esecutivi agli accordi per indennizzi e risarcimenti di danno.

ARES assicura inoltre, nei limiti delle risorse disponibili, le seguenti attività per le Aziende sanitarie:

- supporto nella gestione pre-contenzioso e contenzioso in sede stragiudiziale e giudiziale di ARES (salvo attività incompatibili);
- predisposizione di pareri e consulenze legali;
- gestione dei sinistri e gestione della copertura assicurativa RCT – RCO, delle franchigie assicurative con relative liquidazioni, degli adempimenti esecutivi agli accordi per indennizzi e risarcimenti di danno.

Area acquisti beni e servizi

L'Area acquisti beni e servizi è articolata per assicurare le seguenti funzioni:

- con il coordinamento dell'Assessorato regionale competente in materia di sanità ARES svolge per le ASL, per l'ARNAS "G. Brotzu", per le AOU di Cagliari e Sassari e per l'AREUS funzioni di centrale committenza. La Centrale ARES è di fatto una stazione appaltante perché non è



REGIONE AUTÒNOMA DE SARDIGNA
REGIONE AUTONOMA DELLA SARDEGNA

costituita ai sensi dell'art. 1, comma 455, della legge 27 dicembre 2006, n. 296. La Centrale di Committenza della Regione Autonoma della Sardegna, istituita ai sensi della succitata normativa e inserita nell'elenco nazionale, è la Direzione generale della Centrale regionale di committenza CRC RAS (ex CAT) della Presidenza della Regione;

- la Centrale ARES è deputata agli acquisti di beni e servizi sanitari e non sanitari non inseriti nelle categorie merceologiche di cui al D.P.C.M. 24.12.2015 e al D.P.C.M. 11.07.2018.

Area ICT - struttura sanità digitale

L'art. 8 della L.R. n. 24/2020 istituisce presso l'ARES una specifica struttura per la sanità digitale, la quale è articolata per assicurare, in materia di infrastrutture tecnologiche, sistemi informativi sanitari sistemi informativi amministrativi, le seguenti funzioni:

- coordinamento attuativo degli interventi e sorveglianza sull'applicazione uniforme di regole e logiche di sistema (compresa applicazione GDPR) entro il SSR;
- raccolta esigenze e bisogni in ambito ICT connesse all'evoluzione normativa e tecnologica in ambito ICT;
- attuazione degli Interventi ICT a «regia» regionale per tutte le aziende: es. sistemi informativi aziendali dedicati (es. Laboratori), sistemi inter aziendali, sistemi informativi ospedalieri (es. cartella clinica elettronica), sistemi informativi territoriali (es. PDTA, cure primarie), etc.;
- gestione delle infrastrutture fisiche ICT aziendali (dotazioni informatiche, connettività, assistenza 1° livello, sicurezza IT, etc);
- gestione di sistemi informativi aziendali specifici e dedicati alle esigenze delle AS e funzionalmente alla loro competenza in ambito di garanzia dei livelli essenziali di assistenza (es. sistemi screening, sistemi amministrativi specifici, etc.).

Aree correlate alle attività sanitarie e socio-sanitarie

Area committenza sanitaria

L'Area committenza sanitaria è articolata per assicurare le seguenti funzioni:

- coordinamento e programmazione prestazioni sanitarie (fabbisogni predisposti dalle ASL);
- committenza ospedaliera, specialistica e termale;
- committenza prestazioni sociosanitarie.



REGIONE AUTÒNOMA DE SARDIGNA
REGIONE AUTONOMA DELLA SARDEGNA

Area farmaceutica

L'Area farmaceutica è articolata per assicurare le seguenti funzioni, in materia di farmaci, dispositivi medici, assistenza integrativa e protesica:

- gestione del hub unico del farmaco (a seguito di attivazione);
- rilevazione dei fabbisogni e programmazione degli acquisti;
- supporto nella predisposizione delle procedure di acquisto (capitolato tecnico) svolte dalle centrali di committenza (CRC – area acquisti di ARES).
- gestione supporto e logistica degli approvvigionamenti del farmaco;
- organizzazione e la gestione della DPC (distribuzione in nome e per conto) su tutto il territorio regionale;
- procedure di acquisto beni per assistenza integrativa e protesica;
- attività di vigilanza e di monitoraggio sull'appropriatezza dell'assistenza integrativa e protesica.

Area attività di supporto

L'Area attività di supporto è articolata per assicurare le seguenti funzioni, in materia di Risk Management e richieste di autorizzazione ed accreditamento delle AS:

- verifica dell'applicazione delle procedure qualità, appropriatezza, Risk Management, PDTA approvate a livello regionale;
- attivazione del sistema di Risk Management, governo dei processi di Risk Management e gestione di raccomandazioni ministeriali, eventi sentinella, eventi avversi, relativi audit ecc., con la definizione delle necessarie azioni preventive e correttive nei diversi ambiti di attività;
- supporto per l'elaborazione delle richieste di autorizzazione delle strutture a media e alta complessità ed accreditamento delle strutture sanitarie e socio sanitarie;
- visite ispettive per la verifica del mantenimento dei requisiti autorizzativi e di accreditamento.

L'atto aziendale individua le modalità organizzative per assicurare lo svolgimento in maniera accentrata delle seguenti funzioni: ingegneria clinica e valutazione delle tecnologie sanitarie (Health technology assessment - HTA) e fisica sanitaria.

In staff al direttore generale sono inoltre previste le seguenti funzioni:

- DPO-Data Privacy Officer (protezione dati personali);
- Prevenzione Corruzione e per la Trasparenza (RPCT);
- Prevenzione della Corruzione (PTPC);



REGIONE AUTÒNOMA DE SARDIGNA
REGIONE AUTONOMA DELLA SARDEGNA

- Sorveglianza Sanitaria;
- Servizio Prevenzione e Protezione (SPP).

La struttura organizzativa delle aree tecnico-amministrative e delle aree correlate alle attività sanitarie e socio sanitarie deve tenere conto della effettiva articolazione dello staff della direzione generale.

In relazione alle funzioni sopraindicate le strutture centralizzate di ARES svolgono attività di raccordo e collegamento con le strutture/servizi delle aziende sanitarie.

Le strutture semplici dipartimentali e semplici possono essere, complessivamente, massimo 0,5 per ogni SC, ove compatibile con la normativa vigente e con i limiti imposti dal piano triennale del fabbisogno del personale.

Nell'Area farmaceutica le funzioni sono sviluppate nell'ambito di un dipartimento funzionale presso l'ARES che opera in raccordo con le articolazioni organizzative ospedaliere e territoriali attivate presso le aziende sanitarie.

Il numero delle strutture complesse amministrative è massimo pari a dodici ed è definito dall'Azienda sulla base delle esigenze organizzative improntate alla massima efficienza ed all'efficacia dei servizi resi, sulla base dell'assegnazione annua di risorse da parte dell'Amministrazione regionale in sede di programmazione triennale.

L'atto aziendale deve comprendere, quale parte integrante, l'organigramma dell'Azienda.